

GAMME
BÂTIMENT

GUIDE DE MISE EN ŒUVRE

TECHNIBLOC®



PLATTARD
INDUSTRIES

SOMMAIRE

1

SENS DE POSE DES BLOCS

2

ARASE

3

PRÉPARATION DU MORTIER-COLLE

4

APPLICATION DU MORTIER-COLLE

5

ENCOLLAGE DES JOINTS

6

POSE DES BLOCS

7

REPLISSAGE DES ESPACES VIDES

8

RÉALISATION DES ENDUITS

9

RÉFÉRENCES



1

SENS DE POSE DES BLOCS



▲ Face avec les parois plus **larges sur le dessus**.



▲ Face avec les parois plus **étroites sur le dessous**.



Les blocs sont palettisés dans le sens de la pose.

2

ARASE

La mise en œuvre de l'arase doit être **parfaitement de niveau et conforme au DTU 20.1**.

3

PRÉPARATION DU MORTIER-COLLE



- 1- Mélanger avec un malaxeur (7 à 8 L/sac de 25 kg)
 - ▶ Si le mélange durcit, re-malaxer à la truelle sans ajouter d'eau.
- 2- Mise en place du mortier-colle dans le rouleau sans truelle.
- 3- La colle doit être suffisamment épaisse pour ne pas couler.

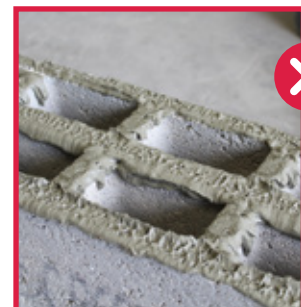
4

APPLICATION DU MORTIER-COLLE



- ▶ Appliquer sur une surface propre et dépoussiérée.
- ▶ Si la surface est mouillée de façon abondante, enlever le surplus avec une brosse.
- ▶ Ne pas poser le rouleau au sol ou sur une surface sale.

Respecter une épaisseur de 10 mm.



- ▶ Respecter le guide afin de ne pas écraser le joint.
- ▶ Tirer le rouleau en position inclinée.

En cas de pose et dépose : encoller à nouveau.

5

ENCOLLAGE DES JOINTS

ENCOLLAGE
VERTICAL SUR
**les emboîtements
en zone sismique 3.**



ENCOLLAGE
VERTICAL SUR
**les faces lisses
(toutes zones).**



6

POSE DES BLOCS



1-
Utiliser un
maillet en
caoutchouc ou
une massette
avec chevron
pour éviter les
fissurations ou
éclatements.



2-
Bien vider le
rouleau avant
un nouveau
remplissage.



3-
Suppression
des bavures de
colle à l'aide
d'une truelle
après léger
durcissement.



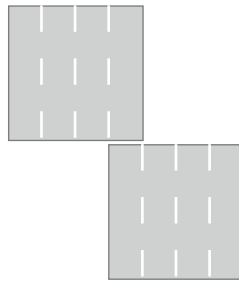
4-
Pose des
Techniblocs
Planchers sous
les appuis de
fenêtres et dalles
afin d'éviter toute
intégration de
mortier ou béton
dans les alvéoles.

CROISEMENT

SELON DTU 20.1 :

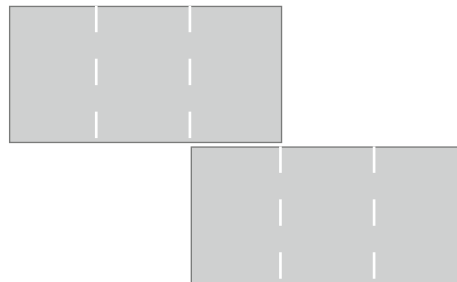
Croisement des modules :

- ▶ au minimum $\frac{1}{4}$ de la longueur du module.



Croisement des blocs standards :

- ▶ au minimum $\frac{1}{3}$ de la longueur du bloc.



PLOMBAGE



Alignement des blocs : toujours sur les parties hautes (dépouille des blocs).



REEMPLISSAGE DES ESPACES VIDES



- ▶ Garnir les joints supérieurs à 3 mm avec un mortier prêt-à-l'emploi.

8

RÉALISATION DES ENDUITS

Les enduits extérieurs sont réalisés avec un « mortier de chaux-ciment » ou un enduit monocouche prêt à l'emploi classé OC2 ou OC1.

Les enduits PAREXLANKO conseillés sont :

- ▶ MONODECOR GT/GM/TL ;
- ▶ MONOREX GF/GM ;
- ▶ MONOBLANCO ;
- ▶ PAREXAL.

Précautions d'emploi

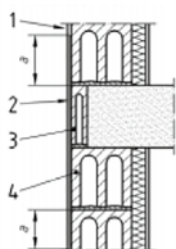
- ▶ Conditions d'application entre 5°C et 35°C.
- ▶ Ne pas appliquer sur supports gelés et en cas de risque de gel.
- ▶ Les teintes soutenues sont déconseillées, le coefficient d'absorption du rayonnement solaire de l'enduit fini sera limité à 0,7 (DTU 26.1 - § 6.3 "Colorants").
- ▶ La finition talochée est réservée aux petites surfaces (bandeaux, encadrements...).
- ▶ Les enduits mentionnés peuvent être appliqués jusqu'au sol fini mais non en surface enterrée.

TRAITEMENT DES POINTS SINGULIERS

À la jonction de matériaux de nature différente et au droit des planchers, il convient de mettre en place une armature de fibre de verre type TV10 par marouflage dans la première passe d'enduit.

Cette armature ne doit pas être disposée directement sur le support mais serrée dans l'enduit.

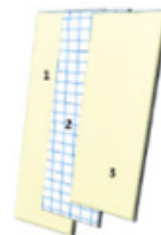
Renforts d'armature au niveau du plancher



Légende

- 1 Enduit
- 2 Armature (a ≥ 0,15 m)
- 3 Planelle
- 4 Maçonnerie

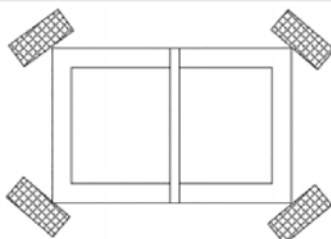
Marouflage de l'armature



Légende

- 1 Première passe
- 2 Armature
- 3 Deuxième passe

Renforts d'angles aux ouvertures (40 x 30 cm)



Dans les angles de chacune des ouvertures : maroufler un renfort d'angle TV10 ou "mouchoir", placé à 45° et de dimensions 40 x 30 cm.

MISE EN ŒUVRE DE L'ENDUIT

Préparation du support

- ▶ Les supports seront sains, cohésifs, propres et dépoussiérés, débarrassés de toutes parties friables et de tous produits pouvant nuire à l'adhérence.
- ▶ L'humidification des supports est nécessaire préalablement à l'enduction. Le mouillage se fait au jet et si nécessaire renouvelé à l'avancement. Travailler sur un support non ruisselant.

- ▶ Il est également possible de mettre en place un régulateur de porosité confectionné à l'aide de FIXOPIERRE dilué : 1 volume de FIXOPIERRE pour 4 volumes d'eau. Cette émulsion est appliquée à la brosse ou au rouleau, 1 heure avant la réalisation de la première passe de l'enduit.

RÉALISATION DE L'ENDUIT

Finition grattée

- 1- Appliquer une 1^{re} passe sur 8 mm d'épaisseur dressée à la règle crantée et laissée brute de règle.
- 2- Dès raffermissement, ou le lendemain, réaliser la 2^e passe sur 8 mm d'épaisseur. Cette passe sera dressée et lissée.
- 3- Attendre le durcissement de l'enduit et le gratter de manière uniforme à l'aide d'un grattoir à denture fine.

Finition rustique, rustique écrasée

- 1- Appliquer une 1^{re} passe sur 10 mm d'épaisseur en tout point, dressée à la règle et lissée.
- 2- Dès raffermissement, ou le lendemain, réaliser le grain décoratif en épaisseur régulière de 3 à 6 mm.
- 3- L'aspect écrasé est obtenu par le passage d'une taloche plastique ou inox au fur et à mesure du raffermissement du grain décoratif.

Finition talochée

- 1- Cet aspect est réalisable avec des enduits de composition spécialement adaptée sinon elle est réservée aux modénatures, petites surfaces d'encadrements, soubassements, etc. Cette finition est déconseillée sur de grandes surfaces, en coloris soutenus.
- 2- L'enduit est dressé puis serré à la taloche par un mouvement circulaire.
- 3- La finition talochée avec des mortiers de recette mélangés sur chantier doit être effectuée avec un dosage réduit en liants (cf. fourchette basse de dosage des tableaux), ceci afin de réduire les risques de nuançage ou faïençage inhérents à cette finition.

INFORMATIONS COMPLÉMENTAIRES

- ▶ L'épaisseur minimale d'application de l'enduit est de 10 mm en tous points de la maçonnerie de manière à assurer l'imperméabilisation des supports.
- ▶ L'épaisseur maximale est de 25 mm y compris les modénatures en surépaisseur.
- ▶ Dans le cas de la finition grattée, après durcissement, il est conseillé de nettoyer par soufflage afin d'éliminer les résidus de grattage.
- ▶ Selon les conditions atmosphériques et particulièrement par temps chaud, il est recommandé de procéder à une humidification sous forme de brouillard.

9


RÉFÉRENCES


Ce guide de mise en œuvre est basé sur la norme AFNOR :

- ▶ NF DTU : 20.1 : ouvrages en maçonnerie de petits éléments ;
- ▶ NF DTU : 26.1 : travaux d'enduits de mortiers.

Les informations données dans ce document ne remplacent pas les textes officiels.

Les produits en béton

Les référentiels de la marque  définissent pour chaque famille de produits des exigences relatives à leur aptitude à l'emploi et à leur durabilité : résistance mécanique, résistance à l'abrasion, tenue aux chocs, performance thermique, résistance au séisme, durabilité face aux environnements divers, etc.

La marque  apporte la preuve, par un contrôle tierce partie indépendant, que les exigences de qualité, de durabilité, d'aptitude à l'emploi décrites dans les règles de mise en œuvre sont respectées.



Avenue de la Plage
69400 Villefranche-sur-Saône



04 74 02 20 60
06 31 11 86 13

www.plattard.fr



Création : J'articule



**PLATTARD
INDUSTRIES**